

Troyes

Les Aventures de Zeus-Jupiter



Les Grecs croyaient en plusieurs dieux qui formaient une sorte de famille, avec des disputes et des histoires d'amour (comme chez les hommes). Les Romains croyaient aux mêmes dieux que les Grecs mais, souvent, leur donnaient un nom différent. La mythologie raconte les aventures de ces dieux.

Depuis l'Antiquité, les artistes ont beaucoup aimé représenter les dieux de la mythologie. Dans ce musée, il y a plusieurs tableaux et sculptures inspirés par leurs aventures.

Aujourd'hui nous allons suivre celles de Jupiter.

L'enfance de Jupiter (par Lubin Baugin)



Les Grecs m'appelaient ZEUS, les Romains JUPITER.
Je règne sur les hommes et les dieux de la mythologie
gréco-romaine.

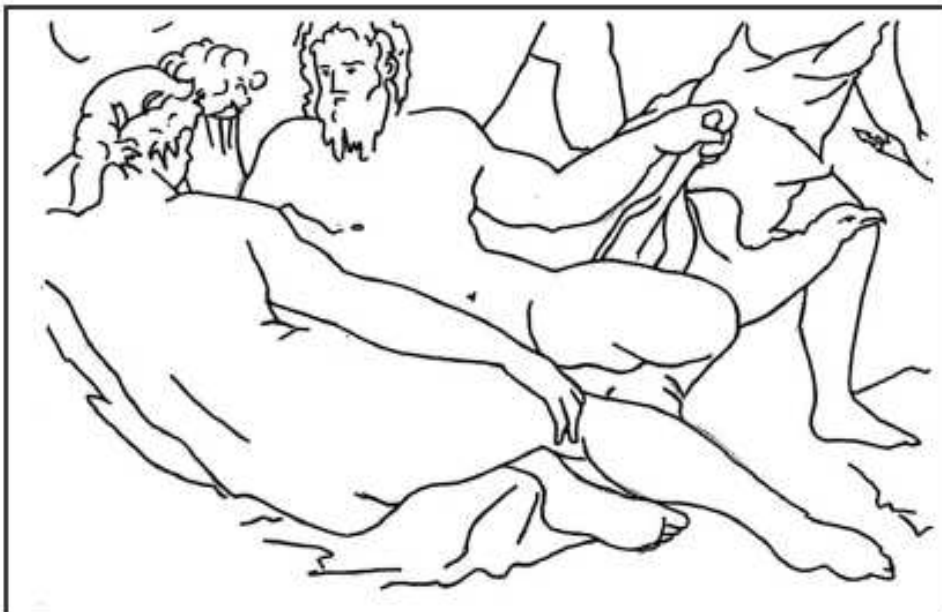
- Retrouve-moi dans les collections du musée.
- De quel tableau me suis-je échappé ?

A côté du tableau, il y a un petit carton noir, le cartel, où
sont écrits des renseignements sur l'œuvre. Tu vas y
trouver le titre de la peinture ; écris-le :

.....

*J'ai passé mon enfance dans une grande île, la Crète, caché de mon père qui voulait
me tuer.*

*En effet, mon père, CRONOS-SATURNE, dévorait tous ses enfants à leur naissance.
Ma mère, pour me sauver, lui donna à manger une pierre entourée d'un linge. Il l'avala
en croyant me manger. Puis elle m'envoya en Crète, où je vécus caché en compagnie
de ma nourrice AMALTHÉE.*



Tu peux reconnaître
ma nourrice à sa
corne d'abondance.
Elle est remplie de
fruits car Amalthea
m'a comblé de
bienfaits.

- Repère et
colorie la
corne
d'abondance
d'Amalthea.



- Pour que mon père ne puisse pas m'entendre et me retrouver, les CORYBANTES m'aidaient.
Que faisaient-ils ?

.....

 Ils se servaient pour cela d'instruments. Ici le peintre en a représenté trois :

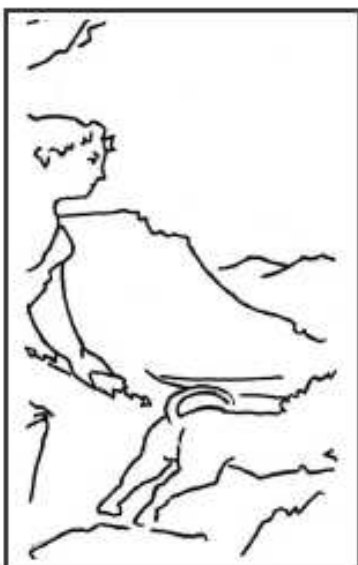
- le buccin
- le
- les

Adulte, je devins, le maître du ciel, celui qui lance la foudre et les éclairs. C'est pourquoi les artistes me représentent souvent avec l'oiseau royal (qui vit dans le ciel) et le foudre (qui lance les éclairs). Ce sont mes attributs.



- Repère mes attributs sur le tableau :
- Quel est le nom de l'oiseau ?
- Complète mon portrait en dessinant le foudre et l'oiseau royal.

Mais surtout j'irai affronter mon père pour qu'il recrache mes frères, qu'il avait avalé à leur naissance !



- Le paysage vers lequel je me dirige te semble :

<input type="checkbox"/> accueillant	<input type="checkbox"/> hostile
--------------------------------------	----------------------------------

- Explique ton choix (couleurs, lumières, formes, éléments du décor...) :

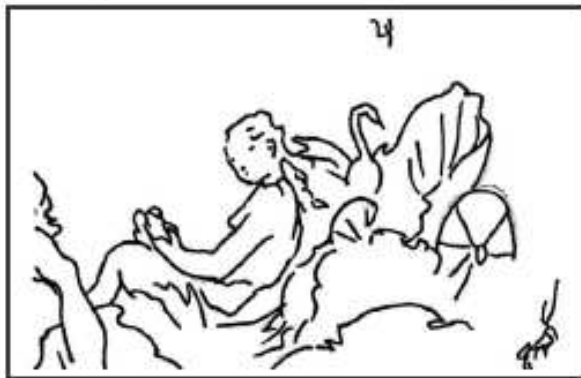
.....

Jupiter servi par Hébé (peint par Charles-Joseph Natoire)



Maintenant trouve le grand tableau où je trône dans l'Olympe, là où nous autres les dieux nous vivons.

Tu peux me reconnaître grâce à mes attributs, mais je vais te présenter les dieux et les déesses qui m'entourent pour te faciliter la tâche.



Ce sont tous mes enfants. Je les ai eus avec une multitude de femmes ou de déesses.

Voici les attributs qui permettent de les reconnaître :

Hébé : l'aiguière et la coupe.

Diane : l'arc et le croissant de lune.

Vénus : un char traîné par des cygnes et la rose.

Bacchus : le thyrsé (bâton entouré de lierre et surmonté d'une pomme de pin), le raisin, les feuilles de vigne.

- Repère-les, nomme les et colorie leurs attributs.

- 1) Seule **Hébé** est la fille de mon épouse légitime. C'est la déesse de l'éternelle jeunesse. Son rôle est de servir aux dieux le nectar, boisson divine qui nous rend immortels.
 - 2) **Diane** est la sœur jumelle du bel Apollon ; lui est notre soleil, elle notre lune. Elle adore chasser les cerfs et les biches avec son arc. Elle est parfois cruelle.
 - 3) **Vénus** est la déesse de l'amour et de la beauté. Elle est coquette et porte des bijoux. Un attelage d'oiseaux traîne son char.
 - 4) **Bacchus** est le dieu de la vigne, du vin et de l'ivresse. C'est le dieu des fêtes tumultueuses et des danses. Il s'est battu et a tué des Géants avec son thyrsé (bâton entouré de lierre et surmonté d'une pomme de pin). Son char est traîné par des panthères.
- Situe les personnages sur le tableau en notant à côté d'eux leur numéro.



- Situe l'Olympe, le ciel, la terre sur le schéma qui suit (je te rappelle que l'Olympe est le lieu où je vis).
- Puis décris ce que tu vois dans chacune de ces zones.

.....

.....

.....

.....

.....

.....

.....

.....

.....

.....

.....

.....

- Quelle(s) zone(s) pourrai(ent) être rapprochée(s) de la réalité (telle qu'on peut la voir tous les jours) ?.....
Pourquoi ?
- Quelles zones te font penser à des scènes imaginaires ?.....
Pourquoi ?
- A ton avis pourquoi le peintre m'a-t-il situé en plein milieu du tableau ?
.....
- Comment sont les couleurs tout autour de moi ?.....
- Y a-t-il plus ? : de courbes ou de droites
- Charles-Joseph Natoire, grâce à son art, donne une image de moi : négative – positive

« AMOUR, TOUJOURS !!! »

« J'adore séduire les femmes ! Mais mon épouse est très jalouse et les jeunes mortelles ne veulent pas de moi ! Alors, je dois ruser ... »

« Ma ruse favorite est la métamorphose : je change de forme, et me voilà animal, oiseau, taureau, pluie d'or ... que sais-je encore ! Je ne manque pas d'imagination. »



Voici deux exemples :

- 1) « Rendez-vous compte que cette « petite oie » de Léda ne voulait pas entendre parler de moi ! Je sais bien qu'elle est la fille d'un roi ! Mais je suis un dieu ! Constatant qu'elle adorait les cygnes, j'ai pris la forme de cet oiseau et je l'ai charmée par mon chant triste et profond. Elle m'a pris dans ses bras pour me consoler et m'aimer. »
- 2) « J'ai dû me creuser la tête pour rejoindre Danaé, elle aussi est fille de roi. Cette fois, c'était son père qui faisait des histoires. Remarque, il avait des raisons de s'inquiéter, on lui avait prédit que si sa fille avait un garçon, cet enfant le tuerait ! Pour empêcher Danaé d'avoir des enfants, son père ne trouva rien de mieux que de l'enfermer dans une chambre toute en bronze, sous terre, avec pour seule compagnie sa vieille nourrice. Pour rejoindre la belle, je me suis transformé en pluie d'or et suis passé par une fente du toit. »

« Pour info »



- Repère les tableaux qui correspondent à ces deux dessins.
- En fonction de tes observations, note sous chacun d'eux le nom du personnage représenté et dessine chacune de mes métamorphoses.

Io enlevée par Jupiter (peint par Charles-Joseph Natoire en 1731)

« Pour séduire Io, sans que mon épouse Junon s'en rende compte, non seulement je me suis métamorphosé moi-même (en nuée), mais j'ai également métamorphosé ma proie (en vache), une fois mon forfait terminé ».

- Repère sur le tableau les éléments soulignés ci-dessus.
- Colorie-les sur le dessin.
- En quoi le peintre ne respecte-t-il pas ici l'histoire racontée plus haut ?

I.

II.

- Comment fait-il pour que son histoire soit quand même vraisemblable ?

I.

II.

- Quel intérêt a-t-il pu trouver à « tricher » ?

.....



- Ce tableau et tous ceux de la série « L'histoire des dieux » peinte par Charles-Joseph Natoire ornaient les murs de la salle à manger et du petit salon du château de La Chapelle-Godefroy.

Ce n'est sans doute pas parce qu'il vouait un culte à Jupiter, au sens religieux du terme, que le propriétaire du château a commandé au peintre ces scènes mythologiques.

Alors, pourquoi l'a-t-il fait ?

-

- Au 18^{ème} siècle, Charles-Joseph Natoire se sert de la mythologie gréco-romaine, pour peindre ce que les gens de l'époque ont envie de voir
- Et aujourd'hui ? Que peut-on voir dans l'histoire de « Io enlevée par Jupiter » ?

Imagines les dans le monde actuel, invente et dessine tous les détails...

Quel tableau as-tu préféré ?

.....

Pourquoi ?

.....

.....

Et maintenant, si tu avais à raconter ma vie :

.....

.....

.....

.....

.....

.....

.....

.....

.....

.....

.....

.....